

# คู่มือการจัดทำคำของบประมาณรายจ่ายประจำปี (งบลงทุน)

คณะสาธารณสุขศาสตร์ มหาวิทยาลัยราชภัฏนครราชสีมา

# นียมคำศัพท์เฉพาะ

- ▶ งบประมาณแผ่นดิน หมายถึง เงินที่มหาวิทยาลัยได้รับสรรจากสำนักงบประมาณ
- ▶ งบประมาณรายจ่ายประจำปี หมายถึง จำนวนเงินอย่างสูงที่อนุญาตให้จ่ายหรือก่อนนี้ผูกพันได้ตามวัตถุประสงค์ และระยะเวลาที่กำหนดในแต่ละปีงบประมาณ
- ▶ ปีงบประมาณ หมายถึง ระยะเวลาตั้งแต่วันที่ 1 ตุลาคม ของปีหนึ่งถึงวันที่ 30 กันยายน ของปีถัดไป และให้ใช้ปี พ.ศ.ถัดไปเป็นชื่อสำหรับปีงบประมาณนั้น
- ▶ ประเภทรายจ่าย หมายถึง กลุ่มวัตถุประสงค์ของรายจ่ายที่กำหนดให้จ่ายตามหลักการจำแนกประเภทรายจ่าย
- ▶ งบลงทุน หมายถึง รายจ่ายที่กำหนดให้จ่ายเพื่อการลงทุน ได้แก่ รายจ่าย จ่ายในลักษณะค่าครุภัณฑ์ ค่าที่ดินและสิ่งก่อสร้าง รวมถึงรายจ่ายที่กำหนดให้จ่าย
- ▶ ค่าครุภัณฑ์ หมายถึง (1)รายจ่ายเพื่อจัดหาสิ่งของที่มีลักษณะคงทนถาวร และมีราคา ต่อหน่วยหรือต่อชุดเกินกว่า 5,000 บาท รวมถึงค่าใช้จ่ายที่ต้องชำระพร้อมกัน เช่น ค่าขนส่ง ค่าภาษี ค่าประกันภัย ค่าติดตั้ง (2) รายจ่ายเพื่อจัดหาโปรแกรมคอมพิวเตอร์ที่มีราคาต่อหน่วยหรือ ต่อชุดเกินกว่า 20,000 บาท (3) รายจ่ายเพื่อประกอบ ดัดแปลง ต่อเติมหรือปรับปรุง รวมทั้งครุภัณฑ์คอมพิวเตอร์ที่มีวงเงินเกินกว่า 5,000 บาท (4)รายจ่าย เพื่อซ่อมแซมบำรุงรักษาโครงสร้างของครุภัณฑ์ขนาดใหญ่ เช่น เครื่องบิน เครื่องจักรกลยานพาหนะ เป็นต้น ซึ่งไม่รวมถึงค่าซ่อมบำรุงปกติหรือค่าซ่อมกลาง(5) รายจ่ายเพื่อจ้างที่ปรึกษาเพื่อการจัดหาหรือปรับปรุงครุภัณฑ์
- ▶ ค่าที่ดินและสิ่งก่อสร้าง หมายถึง รายจ่ายเพื่อให้ได้มาซึ่งที่ดินและหรือ สิ่งก่อสร้าง รวมถึงสิ่งต่าง ๆ ซึ่งตรงกับที่ดินและหรือสิ่งก่อสร้าง เช่น อาคาร บ้านพัก สนาม เด็กเล่น สนามกีฬา สนามบิน สระว่ายน้ำ สะพาน ถนน รั้ว บ่อน้ำ อ่างเก็บน้ำ เขื่อน เป็นต้น รวมถึงรายจ่าย (1) ค่าติดตั้งระบบไฟฟ้า หรือระบบประปา รวมถึงอุปกรณ์ต่าง ๆ ซึ่งเป็นการติดตั้งครั้งแรกในอาคารหรือสถานที่ราชการ ทั้งที่เป็นการดำเนินการพร้อมการก่อสร้าง อาคารหรือภายหลังการก่อสร้างอาคาร(2) รายจ่ายเพื่อประกอบ ดัดแปลง ต่อเติม หรือปรับปรุงที่ดินและ หรือ สิ่งก่อสร้าง ที่มีวงเงินเกินกว่า 50,000 บาท เช่น ค่าจัดสวน ค่าถมดิน เป็นต้น (3) รายจ่ายเพื่อจ้างออกแบบ จ้างควบคุมงานที่จ่ายให้แก่เอกชน หรือนิติบุคคล (4) รายจ่ายเพื่อจ้างที่ปรึกษาเพื่อการจัดหา หรือปรับปรุง ที่ดินและสิ่งก่อสร้าง(5) รายจ่ายที่เกี่ยวข้องกับที่ดินและหรือสิ่งก่อสร้าง เช่น ค่าเวนคืนที่ดิน ค่าชดเชยกรรมสิทธิ์ที่ดิน ค่าชดเชยผลอาสิน เป็นต้น

# หลักเกณฑ์วิธีการปฏิบัติงานและเงื่อนไข

- ▶ การจัดทำคำขอของงบประมาณรายจ่ายประจำปี(งบลงทุน)ของมหาวิทยาลัยราชภัฏนครราชสีมา ทางมหาวิทยาลัยจะแจ้งให้หน่วยงานจัดทำแผน ความต้องการงบลงทุน เบื้องต้นเพื่อให้หน่วยงาน ได้มีการวางแผนเตรียมความพร้อมและเสนอรายงานการโครงการงบลงทุน ให้คล้องกับพันธกิจของ คณะ นโยบายของมหาวิทยาลัยและนโยบายของประเทศ โดยมหาวิทยาลัยจะประชุมชี้แจงเพื่อการจัดทำแผนดังกล่าว เมื่อคณะรับทราบ นโยบายและกำหนดการ มอบหมายจากมหาวิทยาลัย จะต้องมีการดำเนินจัดทำคำขอของงบประมาณ เพื่อรายงานต่อมหาวิทยาลัยในการเสนอคณะกรรมการพิจารณาร่างงบประมาณรายจ่าย ประจำปี ดังนั้น ในการปฏิบัติงานตามคู่มือ เรื่อง การจัดทำคำขอของงบประมาณรายจ่ายประจำปี (งบลงทุน) คณะสาธารณสุขศาสตร์ มหาวิทยาลัยราชภัฏนครราชสีมา ผู้ปฏิบัติงานจะต้องมีความรู้ในงานปฏิบัติ ทั้งในวิธีการปฏิบัติงาน พระราชบัญญัติวิธีการงบประมาณ รวมทั้งกฎหมายอื่นที่เกี่ยวข้อง โดยมีหน้าที่ต้องศึกษา ปฏิบัติให้ คำปรึกษา แนะนำ ตรวจสอบ และรายงาน เพื่อให้การข้อมูลสำหรับจัดทำเอกสารประกอบร่างพระราชบัญญัติงบประมาณรายจ่ายประจำปี การจัดทำคำขอของงบประมาณ รายจ่ายประจำปี (งบลงทุน) คณะสาธารณสุขศาสตร์ มหาวิทยาลัยราชภัฏนครราชสีมา เป็นภาระงานสำคัญที่ต้องดำเนินงานซึ่งเป็นส่วนหนึ่งในกระบวนการจัดทำคำขอ งบประมาณ รายจ่ายประจำปีให้สอดคล้องกับยุทธศาสตร์การ จัดสรรงบประมาณรายจ่ายประจำปี จัดทำรายละเอียดคำขอ งบประมาณรายจ่ายตามนโยบายรัฐบาลให้ แล้วเสร็จตามกำหนดในปฏิทินงบประมาณประจำปี ส่งสำนักงบประมาณเพื่อพิจารณาจัดทำเอกสารงบประมาณประกอบ ตามนัยแห่งพระราชบัญญัติวิธีการงบประมาณ พ.ศ. 2561 และมีระเบียบและกฎหมายที่เกี่ยวข้อง

# ระเบียบและกฎหมายที่เกี่ยวข้อง

- ▶ ระเบียบว่าด้วยการบริหารงบประมาณ พ.ศ.2562
- ▶ หลักการจําแนกประเภทรายจ่าย ตามงบประมาณแก้ไขปรับปรุงตามหนังสือสำนักงบประมาณ ที่ นร 0704/33และหนังสือสำนักงบประมาณ ด่วนที่สุด ที่ นร 0704/268
- ▶ พระราชบัญญัติการจัดซื้อจัดจ้างและบริหารพัสดุภาครัฐ พ.ศ.2560
- ▶ ระเบียบกระทรวงการคลังว่าด้วยการจัดซื้อจัดจ้างและบริหารพัสดุภาครัฐ พ.ศ.2560
- ▶ พระราชบัญญัติระเบียบบริหารราชการกระทรวงการอุดมศึกษา วิทยาศาสตร์ วิจัยและนวัตกรรม พ.ศ.2562

# วิธีการปฏิบัติงาน

- ▶ การจัดทำคำของบประมาณรายจ่ายประจำปี (งบลงทุน) คณะสาธารณสุขศาสตร์ มหาวิทยาลัยราชภัฏนครราชสีมา โดยมีวิธีการปฏิบัติงาน ดังนี้
- ▶ 1. รับทราบนโยบายจากมหาวิทยาลัย เพื่อกำหนดกรอบงบประมาณงบลงทุน ประชุมชี้แจงหรือบันทึกแจ้งการจัดทำแผนความต้องการงบลงทุนเบื้องต้นและการจัดทำคำขอ งบประมาณ รายจ่าย ประจำปีงบประมาณ (งบลงทุน) ชี้แจงส่วนงานในหน่วยงาน ให้ทบทวนและจัดทำแผนความต้องการงบลงทุนเบื้องต้น ส่งตามกำหนด
- ▶ 2. รวบรวมและสรุปข้อมูลรายการงบลงทุนตามแผนความต้องการงบลงทุนของส่วนงาน หน่วยงานสรุปข้อมูลเป็นแผนความต้องการงบลงทุนเบื้องต้นของคณะสาธารณสุขศาสตร์ ประกอบด้วยรายการ
- ▶ ตามแผนความต้องการครุภัณฑ์และรายการตามแผนความต้องการสิ่งก่อสร้าง จำแนกรายการงบลงทุนและงบประมาณดังนี้
- ▶ 2.1 แผนความต้องการครุภัณฑ์ จำแนกตามรายการครุภัณฑ์ ประเภทครุภัณฑ์ตามราคา
- ▶ มาตรฐาน/นอกมาตรฐาน และงบประมาณตามโครงสร้างงบประมาณตามยุทธศาสตร์ แบ่งตามแผนงาน ผลผลิต/โครงการ
- ▶ 2.2 แผนความต้องการสิ่งก่อสร้าง จำแนกตามรายการและประเภทสิ่งก่อสร้าง สิ่งก่อสร้าง
- ▶ ผูกพันใหม่ สิ่งก่อสร้างผูกพันเดิม รายการสิ่งก่อสร้าง 1 ปี และรายการปรับปรุงซ่อมแซมสิ่งก่อสร้าง และ งบประมาณตามโครงสร้างงบประมาณตามยุทธศาสตร์ แบ่งตาม แผนงาน ผลผลิต/โครงการ
- ▶ 3. จัดทำแบบสรุปความต้องการงบลงทุนรายการครุภัณฑ์และสิ่งก่อสร้าง ในภาพรวมของคณะแบบฟอร์มของมหาวิทยาลัย รายงานต่อผู้บริหารระดับคณะและเสนอต่อ มหาวิทยาลัย

# หลักเกณฑ์การเสนอของบประมาณรายจ่ายประจำปี

## ▶ เกณฑ์ทั่วไป

- ▶ 1. ครุภัณฑ์หรือสิ่งก่อสร้างต้องสอดคล้องกับแผน/นโยบาย ยุทธศาสตร์ของมหาวิทยาลัย ยุทธศาสตร์
- ▶ กระทรวง ยุทธศาสตร์ประเทศ ดำเนินงานตามแผนพัฒนาเชิงยุทธศาสตร์และแผนปฏิบัติการ 4 ปี ของ มหาวิทยาลัย
- ▶ 2. สนับสนุนครุภัณฑ์และสิ่งก่อสร้างที่ใช้ในการตั้งศูนย์ความเป็นเลิศทางวิชาการ (COE)
- ▶ 3. ครุภัณฑ์หรือสิ่งก่อสร้างจะต้องมีแผนการใช้ประโยชน์อย่างชัดเจน และไม่สร้างภาระรายจ่ายประจำปีเพิ่มขึ้นโดยไม่จำเป็น
- ▶ 4. ครุภัณฑ์หรือสิ่งก่อสร้างที่เป็นภาระผูกพันรายการใหม่ในปีงบประมาณ พ.ศ. 2565 ให้กำหนด งบประมาณให้มีความเหมาะสมโดยคำนึงถึงรอบวงเงินในภาพรวมของหน่วยงาน

# หลักเกณฑ์การเสนอของบประมาณรายจ่ายประจำปี

## ▶ เกณฑ์เฉพาะ

- ▶ 1. เน้นครุภัณฑ์ห้องปฏิบัติการ เพื่อใช้ในการฝึกปฏิบัติของนักศึกษา และครุภัณฑ์ที่ต้องใช้ในการ พัฒนาการจัดการศึกษาในสาขาที่เกี่ยวข้องกับนโยบาย และยุทธศาสตร์ชาติ
- ▶ 2. การจัดหาครุภัณฑ์เพื่อทดแทนครุภัณฑ์ที่เสื่อมสภาพ ต้องแสดงสภาพการใช้งานของครุภัณฑ์ ความจำเป็นที่ต้องจัดหาใหม่แทนการซ่อมแซมของเดิม และคาดการณ์ผู้ใช้หลังจากจัดหาเสร็จสิ้น
- ▶ 3. ครุภัณฑ์คอมพิวเตอร์ทุกชนิด ให้เสนอขอสำหรับการจัดการเรียนการสอนของนักศึกษา ครุภัณฑ์สำหรับห้องปฏิบัติการหรือห้องบรรยายเท่านั้น
- ▶ 4. หน่วยงานต้องมีความพร้อมในการจัดหาครุภัณฑ์ โดยมีคุณลักษณะเฉพาะ มีใบเสนอราคา 3 บริษัท รายละเอียดประกอบการจัดซื้อจัดจ้าง (TOR) ที่มีลายมือชื่อของผู้กำหนดรายละเอียด และหัวหน้าหน่วยงานครบถ้วน
- ▶ 5. สนับสนุนการเสนอขอครุภัณฑ์ประจำห้องปฏิบัติการ เพื่อใช้ในการฝึกปฏิบัติและการนำเสนองานวิจัยของนักศึกษาและอาจารย์ โดยให้มีใบงานประกอบการเสนอขอรายการครุภัณฑ์ของทุกรายการ
- ▶ 6. การปรับปรุง/พัฒนา/ซ่อมแซมครุภัณฑ์เดิม เพื่อเพิ่มประสิทธิภาพ/คุณภาพ/มาตรฐานของการปฏิบัติงานของหน่วยงาน หรือการจัดหาครุภัณฑ์เพิ่มเติมเพื่อรองรับปริมาณงานที่เพิ่มขึ้น ต้องมีแผนการขยายหรือเพิ่มปริมาณกลุ่มเป้าหมายหรือปริมาณงานอย่างชัดเจน
- ▶ 7. การตั้งราคาต่อหน่วย กรณีที่รายการครุภัณฑ์ที่มีราคามาตรฐาน ให้ตั้งราคาตามบัญชีราคามาตรฐานครุภัณฑ์ ของสำนักงบประมาณ ฉบับล่าสุด สามารถดาวน์โหลดได้ที่ [www.bb.go.th](http://www.bb.go.th)
- ▶ การจัดหาครุภัณฑ์คอมพิวเตอร์ให้ใช้เกณฑ์ราคากลางและคุณลักษณะพื้นฐานครุภัณฑ์คอมพิวเตอร์ ฉบับเดือนมีนาคม 2562 ประกาศ ณ วันที่ 15 มีนาคม 2562

# เทคนิคในการปฏิบัติงาน

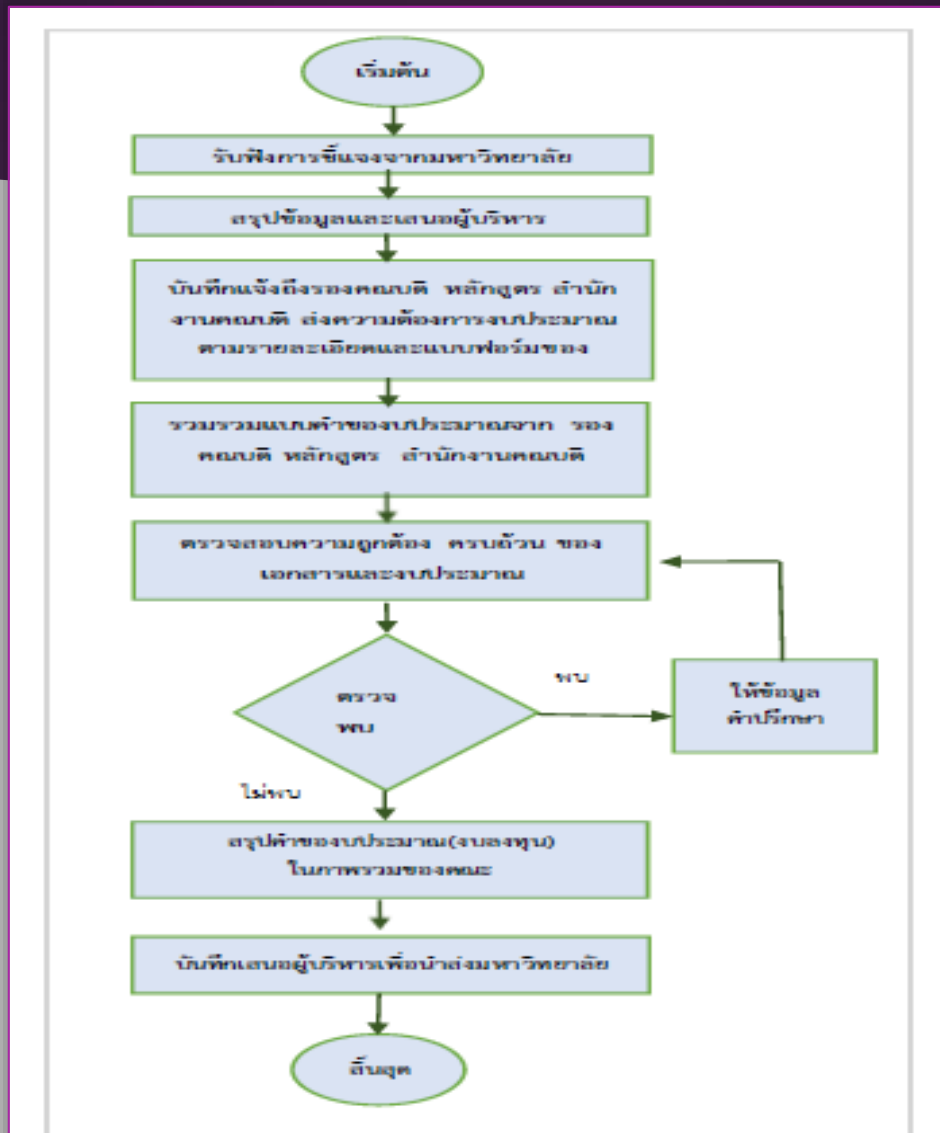
- ▶ ในการจัดทำคำของบประมาณรายจ่ายประจำปี (งบลงทุน) คณะสาธารณสุขศาสตร์ มหาวิทยาลัยราชภัฏนครราชสีมา ต้องมีขั้นตอนกระบวนการดำเนินงาน เพื่อให้ผู้จัดทำคำขอและผู้ปฏิบัติงานด้านการจัดทำคำขอของงบประมาณ เข้าสู่กระบวนการดำเนินงาน ระยะเวลาการดำเนินงาน ดังนี้
- ▶ 1.การวางแผนการจัดทำคำขอของงบประมาณรายจ่ายประจำปี (งบลงทุน)
- ▶ 2.การดำเนินงานจัดทำคำขอของงบประมาณรายจ่ายประจำปี (งบลงทุน)
- ▶ 3.การรวบรวมและติดตาม คำขอของงบประมาณรายจ่ายประจำปี (งบลงทุน)
- ▶ 4.การตรวจสอบคำขอของงบประมาณรายจ่ายประจำปี (งบลงทุน)
- ▶ 5.สรุปรายงานคำขอของงบประมาณรายจ่ายประจำปี (งบลงทุน)ภาพรวมของคณะเสนอต่อมหาวิทยาลัย



# แผนปฏิบัติการการจัดทำคำของบประมาณรายประจำปี (งบลงทุน)

กิจกรรม	ระยะเวลาดำเนินการ					หมายเหตุ
	20-30 ก.ย.25xx	1-10 ต.ค.25xx	11-20 ต.ค.25xx	21-25 ต.ค.25xx	26-30 ต.ค.25xx	
1.การวางแผน การจัดทำคำของบประมาณ						
2.การดำเนินงาน จัดทำคำของบประมาณ						
3.การรวบรวมและติดตามคำของบประมาณ						
4.การตรวจสอบ คำของบประมาณ						
5. สรุปรายงานคำของบประมาณ						
6.รายงานการจัดทำคำของบประมาณ						

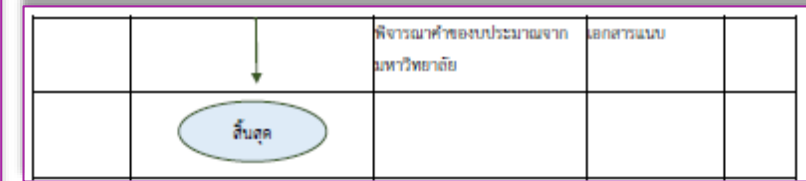
# ขั้นตอนการปฏิบัติงาน Flow Chart



# ขั้นตอนการจัดทำคำของบประมาณประจำปี(งบลงทุน)จาก Flow Chart

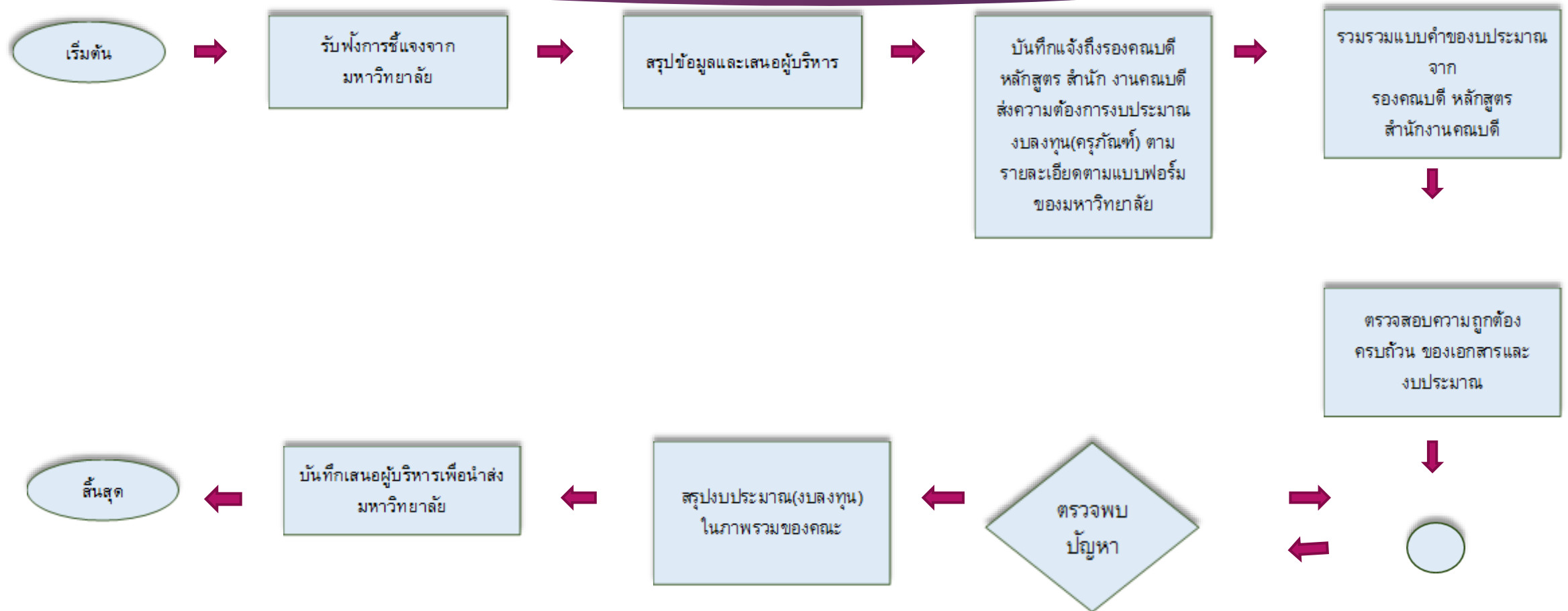
ขั้นตอนการจัดทำคำของบประมาณประจำปี(งบลงทุน)จาก Flow Chart				
ผู้รับผิดชอบ	แผนภูมิสายงาน (Flow chart)	คำอธิบาย	เอกสารที่เกี่ยวข้อง	ระยะเวลาดำเนินการ
รองคณบดีฝ่ายวางแผนและบริหาร และเจ้าหน้าที่คณะ		รับฟังคำชี้แจงจากมหาวิทยาลัย	หนังสือต้นเรื่อง	1 วัน
เจ้าหน้าที่คณะ		จัดทำข้อมูลเสนอต่อผู้บริหารของหน่วยงาน เพื่อเตรียมพร้อมสำหรับการสนับสนุนการจัดทำคำของบประมาณของหน่วยงาน	บันทึกข้อความ สนอต่อคณบดี แบบฟอร์ม	1 วัน
เจ้าหน้าที่คณะ		แจ้งข้อมูลนโยบาย/แนวทางการดำเนินงาน การจัดทำคำของบประมาณของมหาวิทยาลัย ให้กับบุคลากรที่เกี่ยวข้องในคณะ รับทราบ พร้อมให้ข้อมูล คำปรึกษา แนะนำในการดำเนินการจัดทำแผนคำขอ งบประมาณ	บันทึกข้อความ สนอต่อคณบดี (แจ้ง หลักสูตร ฝ่ายต่างๆ /โครงการ	1 วัน
เจ้าหน้าที่คณะ /ผู้เสนอคำขอ งบประมาณ		รวบรวมคำขอของงบประมาณจาก หน่วยงานต่าง ๆ ของคณะ เมื่อครบกำหนดระยะเวลาในการส่ง มีการติดตามการดำเนินการจัดทำคำของบประมาณของหน่วยงานที่ยังไม่ส่ง	เอกสาร ประกอบการทำคำขอ งบประมาณ (งปบ.1), (งปบ.2),(งปบ3) (งปบ.4) ใบอ้างอิงเสนอราคา ผู้ค้า 3 ราย -แบบ BOQ -แบบแปลน สิ่งก่อสร้าง	25 วัน

เจ้าหน้าที่		ตรวจสอบความถูกต้อง ตามแบบฟอร์มของการจัดทำของบประมาณของมหาวิทยาลัย และหลักฐานประกอบคำขอ งบประมาณ มีความถูกต้อง ครบถ้วน ตามที่มหาวิทยาลัย กำหนด	- เอกสาร ประกอบการทำคำขอ งบประมาณ (งปบ.1), (งปบ.2),(งปบ3) (งปบ.4) -ใบอ้างอิงเสนอราคา ผู้ค้า 3 ราย -แบบ BOQ -แบบแปลน สิ่งก่อสร้าง	2 วัน
เจ้าหน้าที่				
เจ้าหน้าที่		หากตรวจพบข้อผิดพลาด หรือไม่ ครบถ้วน ก็จะดำเนินการแก้ไขให้ ครบถ้วนถูกต้องหรือแจ้งหน่วยงานให้ เติมเต็ม และสรุปยอดเงินรวม ของแต่ละงบประมาณและ ยอดเงินรวมงบประมาณของคณะ ซึ่งจะต้องตรงกับของหน่วยงาน ต่างๆของคณะที่ส่งมาคำขอ งบประมาณรวมกัน	เอกสาร ประกอบการทำคำขอ งบประมาณ (งปบ.1), (งปบ.2),(งปบ3) (งปบ.4) -ใบอ้างอิงเสนอราคา ผู้ค้า 3 ราย -แบบ BOQ -แบบแปลน สิ่งก่อสร้าง	3 วัน
เจ้าหน้าที่		สรุปคำของบประมาณจาก หน่วยงานต่างๆ เป็นภาพรวม ของคณะซึ่งต้องมีการตรวจสอบ ความถูกต้อง ตามแบบฟอร์มของการ จัดทำของบประมาณของ มหาวิทยาลัย	- เอกสาร ประกอบการทำคำขอ งบประมาณ (งปบ.1), (งปบ.2),(งปบ3) (งปบ.4) -ใบอ้างอิงเสนอราคา ผู้ค้า 3 ราย -แบบ BOQ -แบบแปลน สิ่งก่อสร้าง	2 วัน
คณบดี		จัดพิมพ์รายงานเสนอผู้บริหาร เพื่อทราบจำนวนงบประมาณที่ คณะจัดทำคำของบประมาณต่อ มหาวิทยาลัยและนำเสนอเพื่อ	บันทึกข้อความ ส่งคำ ของบประมาณ ประจำปี 25๐๙(งปบลงทุน)	2 วัน



--	--	--	--	--

0.



# แสดงแบบฟอร์มที่ใช้การจัดทำ คำของบประมาณ(งบลงทุน)

(แบบฟอร์ม งบม.1)

แบบฟอร์มครอบคลุมความต้องการครุภัณฑ์

แบบฟอร์มแสดงรายละเอียดค่าใช้จ่ายรายการ

ครุภัณฑ์

1.รายการครุภัณฑ์ให้ใช้ชื่อภาษาไทย สามารถวงเล็บ  
เป็นภาษาอังกฤษได้

2.ระบุวัตถุประสงค์ แต่ละรายการ เป็น  
-เพื่อทดแทน

-เพื่อเพิ่มประสิทธิภาพ

-เพื่อประจำอาคาร

3.ระบุ ราคาต่อหน่วย หน่วยนับ และราคารวม

3.ระบุสถานะปัจจุบัน

4.เหตุผลความจำเป็นแต่ละรายการ

ประเภท	งบ		สถานะปัจจุบัน		ปี 2566								ปี 2567		ปี 2568		ปี 2569		เหตุผลความจำเป็น																
	จำนวน	หน่วยนับ	ทดแทน				เพิ่มประสิทธิภาพ				ประจำอาคาร				จำนวน	หน่วยนับ	ราคาต่อหน่วย	ราคารวม		จำนวน	หน่วยนับ	ราคาต่อหน่วย	ราคารวม												
			จำนวน	หน่วยนับ	ราคาต่อหน่วย	ราคารวม	จำนวน	หน่วยนับ	ราคาต่อหน่วย	ราคารวม	จำนวน	หน่วยนับ	ราคาต่อหน่วย	ราคารวม																					
รวมทั้งสิ้น	176	-	-	-	-	-	-	-	-	176	-	-	-	-	-	-	-	-	-	-	-	-	-	-	-	-	-	-	-	-	-	-	-	-	
ผู้ดำเนินการศึกษาค้นคว้าเทคโนโลยี	176	-	-	-	-	-	-	-	-	176	-	-	-	-	-	-	-	-	-	-	-	-	-	-	-	-	-	-	-	-	-	-	-		
L. อุปกรณ์การศึกษา ที่มีราคาต่อหน่วยต่ำกว่า 1 ล้านบาท	175	-	-	-	-	-	-	-	-	175	-	-	-	-	-	-	-	-	-	-	-	-	-	-	-	-	-	-	-	-	-	-	-	-	
รายการ																																			
1 รายการ คอมพิวเตอร์ พร้อมอุปกรณ์	1	ชุด	-	-	-	-	-	-	-	1	ชุด	318,700	318,700	-	-	-	-	-	-	-	-	-	-	-	-	-	-	-	-	-	-	-	-	-	มีใบเสนอราคาจากผู้ขายที่เสนอราคาต่ำกว่าปีงบประมาณ
2 รายการ เครื่องดูดฝุ่นสารพัดประโยชน์	2	เครื่อง	-	-	-	-	-	-	-	2	เครื่อง	30,000	76,000	-	-	-	-	-	-	-	-	-	-	-	-	-	-	-	-	-	-	-	-	-	มีใบเสนอราคาจากผู้ขายที่เสนอราคาต่ำกว่าปีงบประมาณ
3 รายการ กล้องวงจรปิด แบบเครือข่าย (ไม่ไวไฟ)	1	ตัว	-	-	-	-	-	-	-	1	ตัว	212,200	212,200	-	-	-	-	-	-	-	-	-	-	-	-	-	-	-	-	-	-	-	-	-	มีใบเสนอราคาจากผู้ขายที่เสนอราคาต่ำกว่าปีงบประมาณ
4 รายการ เครื่องวัดความชื้นแสง (Digital Light Meter)	5	เครื่อง	-	-	-	-	-	-	-	5	เครื่อง	25,000	125,000	-	-	-	-	-	-	-	-	-	-	-	-	-	-	-	-	-	-	-	-	มีใบเสนอราคาจากผู้ขายที่เสนอราคาต่ำกว่าปีงบประมาณ	
5 รายการ เครื่องวัดปริมาณเสียงรบกวน (Noise Dosimeter)	6	เครื่อง	-	-	-	-	-	-	-	6	เครื่อง	15,500	93,000	-	-	-	-	-	-	-	-	-	-	-	-	-	-	-	-	-	-	-	-	-	มีใบเสนอราคาจากผู้ขายที่เสนอราคาต่ำกว่าปีงบประมาณ
6 รายการ เครื่องวัดปริมาณสารพิษ (Personal Sampling Pump)	6	เครื่อง	-	-	-	-	-	-	-	6	เครื่อง	121,200	727,200	-	-	-	-	-	-	-	-	-	-	-	-	-	-	-	-	-	-	-	-	-	มีใบเสนอราคาจากผู้ขายที่เสนอราคาต่ำกว่าปีงบประมาณ
7 รายการ เครื่องวัดปริมาณสารอินทรีย์ในน้ำ (TOC)	2	เครื่อง	-	-	-	-	-	-	-	2	เครื่อง	248,000	496,000	-	-	-	-	-	-	-	-	-	-	-	-	-	-	-	-	-	-	-	-	-	มีใบเสนอราคาจากผู้ขายที่เสนอราคาต่ำกว่าปีงบประมาณ
8 รายการ เครื่องวัดปริมาณแก๊ส (AUG gas detector)	1	เครื่อง	-	-	-	-	-	-	-	1	เครื่อง	125,000	125,000	-	-	-	-	-	-	-	-	-	-	-	-	-	-	-	-	-	-	-	-	-	มีใบเสนอราคาจากผู้ขายที่เสนอราคาต่ำกว่าปีงบประมาณ
9 รายการ เครื่องวัดความชื้นสัมพัทธ์ในอากาศ (Humidity Meter)	2	เครื่อง	-	-	-	-	-	-	-	2	เครื่อง	750,000	1,500,000	-	-	-	-	-	-	-	-	-	-	-	-	-	-	-	-	-	-	-	-	-	มีใบเสนอราคาจากผู้ขายที่เสนอราคาต่ำกว่าปีงบประมาณ
10 รายการ เครื่องวัดความเข้มข้นของน้ำดื่ม	1	เครื่อง	-	-	-	-	-	-	-	1	เครื่อง	1,000,000	1,000,000	-	-	-	-	-	-	-	-	-	-	-	-	-	-	-	-	-	-	-	-	-	มีใบเสนอราคาจากผู้ขายที่เสนอราคาต่ำกว่าปีงบประมาณ
11 รายการ เครื่องวัดอุณหภูมิและความชื้นสัมพัทธ์	1	เครื่อง	-	-	-	-	-	-	-	1	เครื่อง	375,000	375,000	-	-	-	-	-	-	-	-	-	-	-	-	-	-	-	-	-	-	-	-	-	มีใบเสนอราคาจากผู้ขายที่เสนอราคาต่ำกว่าปีงบประมาณ
12 รายการ เครื่องวัดความเข้มข้นของน้ำดื่ม	2	เครื่อง	-	-	-	-	-	-	-	2	เครื่อง	249,350	498,700	-	-	-	-	-	-	-	-	-	-	-	-	-	-	-	-	-	-	-	-	-	มีใบเสนอราคาจากผู้ขายที่เสนอราคาต่ำกว่าปีงบประมาณ
13 รายการ เครื่องวัดความเข้มข้นของน้ำดื่ม	2	เครื่อง	-	-	-	-	-	-	-	2	เครื่อง	249,350	498,700	-	-	-	-	-	-	-	-	-	-	-	-	-	-	-	-	-	-	-	-	-	มีใบเสนอราคาจากผู้ขายที่เสนอราคาต่ำกว่าปีงบประมาณ
14 รายการ เครื่องวัดความเข้มข้นของน้ำดื่ม	1	ชุด	-	-	-	-	-	-	-	1	ชุด	492,200	492,200	-	-	-	-	-	-	-	-	-	-	-	-	-	-	-	-	-	-	-	-	-	มีใบเสนอราคาจากผู้ขายที่เสนอราคาต่ำกว่าปีงบประมาณ
15 รายการ ผู้ใช้ที่ไม่ได้แสดงรายการในหมวดนี้	6	ผู้	-	-	-	-	-	-	-	6	ผู้	25,000	150,000	-	-	-	-	-	-	-	-	-	-	-	-	-	-	-	-	-	-	-	-	-	มีใบเสนอราคาจากผู้ขายที่เสนอราคาต่ำกว่าปีงบประมาณ
16 รายการ เครื่องปรับอากาศในมหาวิทยาลัย	2	เครื่อง	-	-	-	-	-	-	-	2	เครื่อง	42,000	84,000	-	-	-	-	-	-	-	-	-	-	-	-	-	-	-	-	-	-	-	-	-	มีใบเสนอราคาจากผู้ขายที่เสนอราคาต่ำกว่าปีงบประมาณ

# แสดงแบบฟอร์มที่ใช้การจัดทำ คำของบประมาณ(งบลงทุน)

(แบบฟอร์ม งบปม.1)

แบบฟอร์มครอบคลุมความต้องการสิ่งก่อสร้าง

แบบฟอร์มแสดงแสดงรายละเอียดค่าใช้จ่าย

รายการสิ่งก่อสร้าง

ให้ระบุแต่ละรายการว่าเป็น

-รายการปีเดียว

-รายการผูกพันเดิม

-รายการผูกพันใหม่

โดยแยกเป็นสิ่งก่อสร้างที่มีราคาต่อหน่วยต่ำกว่า

10 ล้านบาทและสิ่งก่อสร้างที่มีราคาต่อหน่วย

สูงกว่า 10 ล้านบาท

พร้อมระบุเหตุผลความจำเป็น

แบบฟอร์ม  
กรมการศึกษานานาชาติ  
ประจำปีงบประมาณ พ.ศ. 2565 - 2566  
มหาวิทยาลัยราชภัฏนครราชสีมา

ประเภท	รวม		สถานะปัจจุบัน		ปี 2566								ปี 2567				ปี 2568				หมายเหตุ/งบเงิน																
	จำนวน	หน่วยเงิน	จำนวน	หน่วยเงิน	ผลงาน				สิ่งก่อสร้างใหม่				ประจำงวด																								
					ราคาต่อหน่วย	รายการ	จำนวน	หน่วยเงิน	ราคาต่อหน่วย	รายการ	จำนวน	หน่วยเงิน	ราคาต่อหน่วย	รายการ	จำนวน	หน่วยเงิน	ราคาต่อหน่วย	รายการ																			
รวมทั้งสิ้น	176	-	-	-	-	-	-	176	-	-	-	-	-	-	-	-	-	-	-	-	-	-	-	-	-	-	-	-	-	-	-	-	-	-	-	-	-
งบปีเดียว	176	-	-	-	-	-	-	176	-	-	-	-	-	-	-	-	-	-	-	-	-	-	-	-	-	-	-	-	-	-	-	-	-	-	-	-	
1. อุปกรณ์การศึกษา มีราคาต่อหน่วยต่ำกว่า 1 ล้านบาท	175	-	-	-	-	-	-	175	-	-	-	-	-	-	-	-	-	-	-	-	-	-	-	-	-	-	-	-	-	-	-	-	-	-	-	-	
รายการ																																					
1 รายการ ระบบconference ห้องปฏิบัติการ	1	ชุด	-	-	-	-	-	1	ชุด	318,700	318,700	-	-	-	-	-	-	-	-	-	-	-	-	-	-	-	-	-	-	-	-	-	-	-	-	-	-
2 รายการ เครื่องสูดอากาศระบบควบคุมอัตโนมัติ	2	เครื่อง	-	-	-	-	-	2	เครื่อง	38,000	76,000	-	-	-	-	-	-	-	-	-	-	-	-	-	-	-	-	-	-	-	-	-	-	-	-	-	-
3 รายการ เครื่องสูดอากาศ (แบบพกพา โนโลจิสต์)	1	คัน	-	-	-	-	-	1	คัน	212,200	212,200	-	-	-	-	-	-	-	-	-	-	-	-	-	-	-	-	-	-	-	-	-	-	-	-	-	-
4 รายการ เครื่องวัดความชื้นแสง (Digital light Meter)	1	เครื่อง	-	-	-	-	-	1	เครื่อง	25,000	25,000	-	-	-	-	-	-	-	-	-	-	-	-	-	-	-	-	-	-	-	-	-	-	-	-	-	-
5 รายการ เครื่องวัดปริมาณเสียงรบกวน (Noise Dosimeter)	6	เครื่อง	-	-	-	-	-	6	เครื่อง	15,500	93,000	-	-	-	-	-	-	-	-	-	-	-	-	-	-	-	-	-	-	-	-	-	-	-	-	-	
6 รายการ เครื่องวัดปริมาณมลพิษอากาศ (Personal Sampling Pump)	4	เครื่อง	-	-	-	-	-	4	เครื่อง	121,200	484,800	-	-	-	-	-	-	-	-	-	-	-	-	-	-	-	-	-	-	-	-	-	-	-	-	-	-
7 รายการ เครื่องวัดปริมาณมลพิษอากาศ (AQI)	2	เครื่อง	-	-	-	-	-	2	เครื่อง	248,000	496,000	-	-	-	-	-	-	-	-	-	-	-	-	-	-	-	-	-	-	-	-	-	-	-	-	-	-
8 รายการ เครื่องวัดปริมาณมลพิษอากาศ (Multi gas detector)	1	เครื่อง	-	-	-	-	-	1	เครื่อง	125,000	125,000	-	-	-	-	-	-	-	-	-	-	-	-	-	-	-	-	-	-	-	-	-	-	-	-	-	-
9 รายการ เครื่องวัดความถี่การสั่นสะเทือนที่ทำงาน (Human Vibration Meter)	2	เครื่อง	-	-	-	-	-	2	เครื่อง	750,000	1,500,000	-	-	-	-	-	-	-	-	-	-	-	-	-	-	-	-	-	-	-	-	-	-	-	-	-	-
10 รายการ เครื่องวัดความถี่การสั่นสะเทือนที่ทำงาน (Vibration Meter)	1	เครื่อง	-	-	-	-	-	1	เครื่อง	1,000,000	1,000,000	-	-	-	-	-	-	-	-	-	-	-	-	-	-	-	-	-	-	-	-	-	-	-	-	-	-
11 รายการ เครื่องวัดอุณหภูมิและความชื้นสัมพัทธ์	1	เครื่อง	-	-	-	-	-	1	เครื่อง	375,000	375,000	-	-	-	-	-	-	-	-	-	-	-	-	-	-	-	-	-	-	-	-	-	-	-	-	-	-
12 รายการ เครื่องวัดอุณหภูมิและความชื้นสัมพัทธ์ (แบบพกพา)	2	เครื่อง	-	-	-	-	-	2	เครื่อง	248,550	497,100	-	-	-	-	-	-	-	-	-	-	-	-	-	-	-	-	-	-	-	-	-	-	-	-	-	-
13 รายการ เครื่องวัดอุณหภูมิและความชื้นสัมพัทธ์ (แบบพกพา)	2	เครื่อง	-	-	-	-	-	2	เครื่อง	248,550	497,100	-	-	-	-	-	-	-	-	-	-	-	-	-	-	-	-	-	-	-	-	-	-	-	-	-	-
14 รายการ เครื่องวัดอุณหภูมิและความชื้นสัมพัทธ์ (แบบพกพา)	1	ชุด	-	-	-	-	-	1	ชุด	482,200	482,200	-	-	-	-	-	-	-	-	-	-	-	-	-	-	-	-	-	-	-	-	-	-	-	-	-	-
15 รายการ ตู้ยาชนิดอัตโนมัติ	6	ตู้	-	-	-	-	-	6	ตู้	25,000	150,000	-	-	-	-	-	-	-	-	-	-	-	-	-	-	-	-	-	-	-	-	-	-	-	-	-	-
16 รายการ เครื่องปรับอากาศแบบอินเวอร์เตอร์	2	เครื่อง	-	-	-	-	-	2	เครื่อง	42,000	84,000	-	-	-	-	-	-	-	-	-	-	-	-	-	-	-	-	-	-	-	-	-	-	-	-	-	

หมายเหตุ  
 1. ในปีงบประมาณ 2566 ให้ระบุต่อรายการว่า เป็นรายการ ผลงาน / สิ่งก่อสร้างใหม่ / ประจำงวด  
 2. รายการผูกพันปีต่อไป หากไม่ได้ระบุให้ในปีงบประมาณ 2566 หมายถึงผูกพันปี 2565 - 2566 16  
 3. ใ้ใช้รายการในปีงบประมาณ 2564 ชุดรายการ ครอบคลุมในแบบฟอร์ม ชุดคำขอประมาณการชุด ประจำปีงบประมาณ 2564 (แบบฟอร์ม งบปม. 2)

# แสดงแบบฟอร์มที่ใช้การจัดทำ คำของบประมาณ(งบลงทุน)

(แบบฟอร์ม งบป.2) แบบฟอร์มสรุปค่าของงบลงทุน  
เป็นการสรุปรายการงบลงทุนประจำปี โดยให้ระบุ  
ชื่อหน่วยงาน

2.ผลผลิต/รายการ

3.ค่าครุภัณฑ์ - ทดแทนของเดิม

- เพื่อเพิ่มประสิทธิภาพ
- ประจำปีอาคาร

4.สิ่งก่อสร้าง - รายการปีเดียว

- รายการผูกพันเดิม
- รายการผูกพันใหม่

โดยสรุป

รายการจำนวนรวมและจำนวนเงินรวมทั้งสิ้น

แบบฟอร์ม  
ระบบงานคอมพิวเตอร์  
ประจำปีงบประมาณ พ.ศ. 2565 - 2568  
มหาวิทยาลัยราชภัฏวไลยอลงกรณ์

ประเภท	กรม	สถานะปัจจุบัน		ปี 2564												ปี 2567				ปี 2568				หมายเหตุ/ข้ออื่น				
				รายการได้ขอ				รายการผูกพันเดิม				รายการผูกพันใหม่				ปี 2567		ปี 2568		ปี 2568								
				จำนวน	หน่วยเงิน	จำนวน	หน่วยเงิน	จำนวน	หน่วยเงิน	ราคาต่อหน่วย	รวม	จำนวน	หน่วยเงิน	ราคาต่อหน่วย	รวม	จำนวน	หน่วยเงิน	ราคาต่อหน่วย	รวม	จำนวน	หน่วยเงิน	ราคาต่อหน่วย	รวม					
รวมทั้งสิ้น	2	-	2	-	4,049,500	-	-	-	-	-	-	-	-	-	-	-	-	-	-	-	-	-	-	-	-	-	-	
งบอุดหนุน	2	-	2	-	4,049,500	-	-	-	-	-	-	-	-	-	-	-	-	-	-	-	-	-	-	-	-	-	-	
1. สิ่งก่อสร้าง	2	-	2	-	4,049,500	-	-	-	-	-	-	-	-	-	-	-	-	-	-	-	-	-	-	-	-	-	-	
1 รายการ เชื้อเพลิง/วัสดุอุปกรณ์/วัสดุสิ้นเปลือง/วัสดุ ครุภัณฑ์/ครุภัณฑ์	1	คน	-	1	คน	3,000,000	3,000,000	-	-	-	-	-	-	-	-	-	-	-	-	-	-	-	-	-	-	-	-	-
2 รายการ เชื้อเพลิง/วัสดุอุปกรณ์/วัสดุสิ้นเปลือง/วัสดุ ครุภัณฑ์/ครุภัณฑ์	1	คน	-	1	คน	1,049,500	1,049,500	-	-	-	-	-	-	-	-	-	-	-	-	-	-	-	-	-	-	-	-	
รายการ	-	-	-	-	-	-	-	-	-	-	-	-	-	-	-	-	-	-	-	-	-	-	-	-	-	-	-	
รายการ	-	-	-	-	-	-	-	-	-	-	-	-	-	-	-	-	-	-	-	-	-	-	-	-	-	-	-	
รายการ	-	-	-	-	-	-	-	-	-	-	-	-	-	-	-	-	-	-	-	-	-	-	-	-	-	-	-	
2. สิ่งก่อสร้าง	-	-	-	-	-	-	-	-	-	-	-	-	-	-	-	-	-	-	-	-	-	-	-	-	-	-	-	
รายการ	-	-	-	-	-	-	-	-	-	-	-	-	-	-	-	-	-	-	-	-	-	-	-	-	-	-	-	
รายการ	-	-	-	-	-	-	-	-	-	-	-	-	-	-	-	-	-	-	-	-	-	-	-	-	-	-	-	
รายการ	-	-	-	-	-	-	-	-	-	-	-	-	-	-	-	-	-	-	-	-	-	-	-	-	-	-	-	
รายการ	-	-	-	-	-	-	-	-	-	-	-	-	-	-	-	-	-	-	-	-	-	-	-	-	-	-	-	
รายการ	-	-	-	-	-	-	-	-	-	-	-	-	-	-	-	-	-	-	-	-	-	-	-	-	-	-	-	

หมายเหตุ

1. ในปีงบประมาณ 2564 ได้ขออนุมัติรายการนี้ เป็นรายการ ได้ขอ /รายการผูกพันเดิม / ขุดใหม่
2. รายการได้ขอผูกพันได้ขอ / ขุดใหม่/ได้ขอ/ได้ขอ/ปีงบประมาณ 2564 รายการ ข้างบนนี้ในปี 2565 - 2568 นี้
3. ได้ไปรายการในปีงบประมาณ 2566 ขาดรายการ รายการอื่นนอกเหนือ สรุปค่าของรายการงบลงทุน ประจำปีงบประมาณ 2566 (แบบฟอร์ม งบป. 2)

## แสดงแบบฟอร์มที่ใช้การจัดทำ คำของบประมาณ(งบลงทุน)

(แบบฟอร์ม งบม.2)

แบบฟอร์มสรุปคำของบประมาณ (รายการครุภัณฑ์)

1. ครุภัณฑ์หน่วยงานจัดทำรายละเอียดคุณลักษณะในแต่ละรายการให้ละเอียด และเป็นไปตามมาตรฐาน
2. ระบุเหตุผลความจำเป็นในการขอแต่ละรายการ
3. เรียงลำดับความสำคัญรายการ ตามความเหตุผลความจำเป็น
4. ระบุเลขเรียงลำดับความสำคัญ เรียงลำดับแรกเป็นรายการที่มีสำคัญมากที่สุดจนถึงลำดับสุดท้ายรายการที่มีความจำเป็นน้อยที่สุด
5. ระบุจำนวนหน่วยนับ
6. ระบุราคาต่อหน่วย
7. ระบุวัตถุประสงค์การใช้งาน - ทดแทนของเดิม  
- เพิ่มประสิทธิภาพ  
- ประจำอาคาร
8. ระบุจำนวนปริมาณ และจำนวนงบประมาณ หน่วย: บาท

(แบบฟอร์ม)

สรุปคำของบประมาณ (รายการครุภัณฑ์)

จำแนกผลผลิต : ผลผลิตด้านวิทยาศาสตร์สุขภาพ

ประจำปีงบประมาณ พ.ศ. 2566

คณะสาธารณสุขศาสตร์

หน่วย : บาท

ลำดับ	รายการ	จำนวน	หน่วยนับ	ราคา / หน่วย	รวม	ทดแทนของเดิม	เพื่อเพิ่มประสิทธิภาพ	ประจำอาคาร
<b>งบทุน-ค่าครุภัณฑ์</b>							17,272,000	
1	ระบบconference ห้องปฏิบัติการน้ำ	1	ชุด	318,700	318,700		318,700	
2	เครื่องดูดจ่ายสารละลายแบบสวมปากขวด	2	เครื่อง	38,000	76,000		76,000	
32	เครื่องปรับอากาศแบบแขวนขนาด 36,000 บีทียู	3	เครื่อง	65,000	195,000		195,000	
33	โต๊ะอาจารย์สำหรับห้องปฏิบัติการทางอากาศ ขนาด 90x183x45 เซนติเมตร	1	ตัว	5,500	5,500		5,500	
34	เก้าอี้สำนักงาน ขนาด 60x96x60 เซนติเมตร	1	ตัว	3,000	3,000		3,000	
35	เก้าอี้พลาสติก วัสดุไม้	1	ใบ	19,800	19,800		19,800	
36	เครื่องคอมพิวเตอร์ All in one	2	เครื่อง	17,000	34,000		34,000	
37	ถังเก็บตัวอย่างสารอินทรีย์ระเหยง่ายในบรรยากาศ พร้อม อุปกรณ์ควบคุมอัตราการไหลของอากาศ	1	ถัง	124,000	124,000		124,000	
38	เครื่องวัดความกระชับของหน้ากากเชิงปริมาณ	1	เครื่อง	1,000,000	1,000,000		1,000,000	
39	เครื่องวิเคราะห์ปริมาณธาตุโลหะด้วยการดูดกลืนแสงอะตอม	1	เครื่อง	4,000,000	4,000,000		4,000,000	

หมายเหตุ :

**ครุภัณฑ์**

1. ครุภัณฑ์ หน่วยงานจัดทำรายละเอียดคุณลักษณะในแต่ละรายการให้ละเอียด และเป็นไปตามมาตรฐาน
2. ระบุเหตุผลความจำเป็นในการขอแต่ละรายการ
3. เรียงลำดับความสำคัญ



## (แบบฟอร์ม งบม.2)

### แบบฟอร์มสรุปค่าของงบประมาณ(รายการสิ่งก่อสร้าง)

การบันทึกข้อมูลแผนความต้องการสิ่งก่อสร้าง

แบบฟอร์มบันทึกข้อมูล

1. ระบุชื่อ หน่วยงาน
2. ระบุเลขลำดับการบันทึกข้อมูลรายการ
3. ระบุชื่อรายการสิ่งก่อสร้าง
4. ระบุความประเภทสิ่งก่อสร้าง
  - ก่อสร้างสิ่งก่อสร้าง 1 ปี
  - สิ่งก่อสร้างผูกพันเดิม
  - สิ่งก่อสร้างผูกพันใหม่
5. ระบุเลขเรียงลำดับความสำคัญรายการ ตามความเหตุผลความจำเป็น
6. ระบุจำนวนหน่วยนับ
7. ระบุราคาต่อหน่วย
8. ระบุราคารวม
9. พร้อมแนบรายละเอียด ดังนี้
  - 9.1 จัดทำรายละเอียดโครงการ
  - 9.2 รูปแบบรายการ และ BOQ
  - 9.3 ระบุเหตุผลความจำเป็นในการขอแต่ละรายการ
  - 9.4. งดงาน งดเงิน (ถ้ามี)

(แบบฟอร์ม)  
สรุปค่าของงบประมาณ (รายการสิ่งก่อสร้าง)  
จำนวนตามผลผลิต : ผู้สำเร็จการศึกษาด้านวิทยาศาสตร์สุขภาพ  
ประจำปีงบประมาณ พ.ศ. 2566

หน่วยงาน : คณะสาธารณสุขศาสตร์ . หน่วย : บาท

ลำดับ	รายการ	จำนวน	หน่วยนับ	ราคา/หน่วย	รวม	หมายเหตุ
งบลงทุน - ค่าที่ดินและสิ่งก่อสร้าง					6,049,500	
ค่าสิ่งก่อสร้างปีเดียว					6,049,500	
1	งานปรับปรุงห้องปฏิบัติการชีววิทยาและปาสเจอร์ และ สัตวบาลศาสตร์	1	งาน	3,000,000	3,000,000	
2	งานปรับปรุงห้องปฏิบัติการสัตวศาสตร์ ติดตั้งระบบปรับอากาศ ระบบอากาศในห้องงาน Clean room class 8 และ สัตวบาลศาสตร์	1	งาน	3,049,500	3,049,500	
				-	-	
				-	-	
ค่าสิ่งก่อสร้างผูกพันเดิม					-	
					-	
ค่าสิ่งก่อสร้างผูกพันใหม่					-	
				-	-	

หมายเหตุ :

สิ่งก่อสร้าง

1. จัดทำรายละเอียดโครงการ
2. รูปแบบรายการ และ BOQ
3. ระบุเหตุผลความจำเป็นในการขอแต่ละรายการ
4. งดงาน งดเงิน (ถ้ามี)

# แบบฟอร์มที่ใช้การจัดทำคำของบประมาณ (งบลงทุน)

(แบบฟอร์ม งบม.3)

## แบบฟอร์มคุณลักษณะครุภัณฑ์และสิ่งก่อสร้าง

### คุณลักษณะครุภัณฑ์และสิ่งก่อสร้าง

ตามคำของบลงทุน

ประจำปีงบประมาณ พ.ศ. 2566

ผลผลิต : ผู้สำเร็จการศึกษาด้านวิทยาศาสตร์สุขภาพ

มหาวิทยาลัยราชภัฏนครราชสีมา

### คุณลักษณะเฉพาะครุภัณฑ์ รายละเอียดครุภัณฑ์

การกำหนดรายละเอียดคุณลักษณะเฉพาะครุภัณฑ์ พร้อมทั้งกำหนดราคาต่อหน่วย เพื่อดำเนินการ จัดหา ให้ตรงตามความต้องการและจำเป็นในการใช้งาน ซึ่งครุภัณฑ์ที่ใช้ในหน่วยงานทางการศึกษา มีทั้ง ครุภัณฑ์ ที่ได้กำหนดคุณลักษณะเฉพาะครุภัณฑ์ไว้แล้ว และที่ต้องกำหนดขึ้นเอง แนวทางการกำหนด รายการ ราคา และคุณลักษณะเฉพาะครุภัณฑ์ มีดังนี้

- ▶ 1. รายการ ราคา และคุณลักษณะเฉพาะครุภัณฑ์ที่ส่วนราชการกำหนดโดยตรวจสอบบัญชีมาตรฐาน ครุภัณฑ์ สำนักงานงบประมาณ และกระทรวงดิจิทัล เพื่อเศรษฐกิจและสังคมกำหนด
- ▶ 2. รายการ ราคา และคุณลักษณะเฉพาะครุภัณฑ์ที่ไม่มีส่วนราชการกำหนด ผู้ใช้ครุภัณฑ์ดังกล่าว มีหน้าที่กำหนดคุณลักษณะเฉพาะครุภัณฑ์และราคามาตรฐาน โดยอาศัยเทคนิคเป็นการเฉพาะ (ผู้ที่มีความรู้ ความสามารถเป็นการเฉพาะสำหรับครุภัณฑ์ที่จะกำหนด ซึ่งอาจเป็นบุคคลภายในหรือภายนอกหน่วยงานก็ได้)การกำหนดรายละเอียดคุณลักษณะเฉพาะครุภัณฑ์ ไม่ให้สนับสนุนหรือ โก่งไถ่เพียง กับยี่ห้อใดยี่ห้อหนึ่งเป็นการเฉพาะ โดยต้องกำหนดให้ตรงตามความต้องการผู้ใช้ มีผู้เสนอ ราคาได้มากยี่ห้อ ภายในวงเงินงบประมาณและคุณภาพเหมาะสมกับราคาต่อหน่วย ในการกำหนด คุณลักษณะเฉพาะครุภัณฑ์ ควรกำหนดรายละเอียดที่เป็นสาระสำคัญที่บ่งบอกถึงภาพรวมของ ครุภัณฑ์นั้น ในการกำหนด ขนาด/ปริมาณ ของครุภัณฑ์ ไม่ควรกำหนดขนาด/ปริมาณที่เฉพาะเจาะจง ควรกำหนดให้เป็นขนาด/ปริมาณ ที่ต่ำสุดหรือสูงสุด เช่น ไม่น้อยกว่า..... ไม่ต่ำกว่า..... ไม่เกิน..... เป็นต้น และควรระบุระยะเวลา การรับประกันด้วย
- ▶ 3. ห้ามกำหนดรายละเอียดคุณลักษณะเฉพาะครุภัณฑ์ที่กีดกันสินค้าไทยเข้าเสนอราคา
- ▶ 4. กรณีครุภัณฑ์ที่กำหนด มีผู้ผลิตได้รับมาตรฐานผลิตภัณฑ์อุตสาหกรรม (มอก.) ตั้งแต่ 3 ราย ขึ้นไป ให้ระบุหมายเลข มอก. เป็นรายละเอียดคุณลักษณะเฉพาะได้ การกำหนดรายละเอียดคุณลักษณะ เฉพาะครุภัณฑ์ที่กำหนดขึ้นเอง ผู้ใช้งานสามารถ นำรายละเอียดคุณลักษณะของครุภัณฑ์หลากหลาย ยี่ห้อมาศึกษา เพื่อกำหนด คุณลักษณะเฉพาะครุภัณฑ์ให้ตรงตามความต้องการ โดยไม่สนับสนุน สินค้ายี่ห้อใดยี่ห้อหนึ่งเป็นการเฉพาะ
- ▶ 5. แบบรูปรายการครุภัณฑ์ (ถ้ามี)

# แบบฟอร์มที่ใช้การจัดทำคำของบประมาณ (งบลงทุน)

(แบบฟอร์ม งบม.4)

แบบฟอร์มเหตุผลความจำเป็น

(แบบฟอร์ม)

## เหตุผลความจำเป็น

ตามคำของงบลงทุน

ประจำปีงบประมาณ พ.ศ. 2566

ผลผลิต : ผลผลิตด้านวิทยาศาสตร์สุขภาพ

มหาวิทยาลัยราชภัฏนครราชสีมา

(1 รายการต่อ 1 หน้ากระดาษ)

เหตุผลความจำเป็นความต้องการในการทำคำของบประมาณ การให้เหตุผลความจำเป็นในการขอรับการสนับสนุนงบลงทุน

- ▶ 1. รายการสิ่งก่อสร้าง เช่น
  - สร้างใหม่ (ไม่เคยมีมาก่อน) ให้ระบุวัตถุประสงค์เหตุผลความจำเป็น ความเหมาะสม ประโยชน์ที่คาดว่าจะได้รับ
  - ขอตดแทนสิ่งก่อสร้างเดิม ให้ระบุสภาพการใช้งานปัจจุบัน อายุการใช้งานปัจจุบัน เพื่อประโยชน์ที่คาดว่าจะได้รับ
  - ขอเพิ่ม (เคยมีแต่ขอเพิ่มจำนวน) เพื่อเพิ่มประสิทธิภาพ และอำนวยความสะดวกต่าง ๆ
- ▶ 2. รายการครุภัณฑ์ เช่น
  - ขอซื้อใหม่ (ไม่เคยมีมาก่อน) ให้ระบุวัตถุประสงค์เหตุผลความจำเป็น ความเหมาะสม ประโยชน์ที่คาดว่าจะได้รับ จำนวนที่มีไม่เพียงพอ หรือเพื่อรองรับ ผู้ใช้งานหรือใช้บริการที่เพิ่มมากขึ้นโดยอ้างอิงจากสถิติ
  - ขอตดแทน เนื่องจากมีอายุการใช้งานมาแล้วก็ปีมีสภาพชำรุดไม่สามารถใช้งานได้ระบุหมายเลขทะเบียนที่ขอตดแทน เป็นต้น
  - ขอซื้อเพิ่ม (เคยมีแต่ขอเพิ่มจำนวน) เพื่อเพิ่มประสิทธิภาพ และอำนวยความสะดวกให้ผู้ใช้งานหรือบริการ โดยอ้างอิงจากสถิติผู้มาใช้บริการ

# เอกสารประกอบหลัก

เอกสารที่ต้องแนบรายละเอียดคำชี้แจงรายการครุภัณฑ์

รายการครุภัณฑ์

1. ใบเสนอราคาแนบใบเสนอราคาคู่เทียบอย่างน้อย 3 ราย
2. กรณีขอตั้งครุภัณฑ์ชื่อเดียวกันหลายรายการแต่ราคาต่อหน่วยแตกต่างกันให้ระบุคุณลักษณะเฉพาะที่สะท้อนถึงสมรรถนะและราคาที่เหมาะสม ตามความจำเป็นกับการใช้งาน

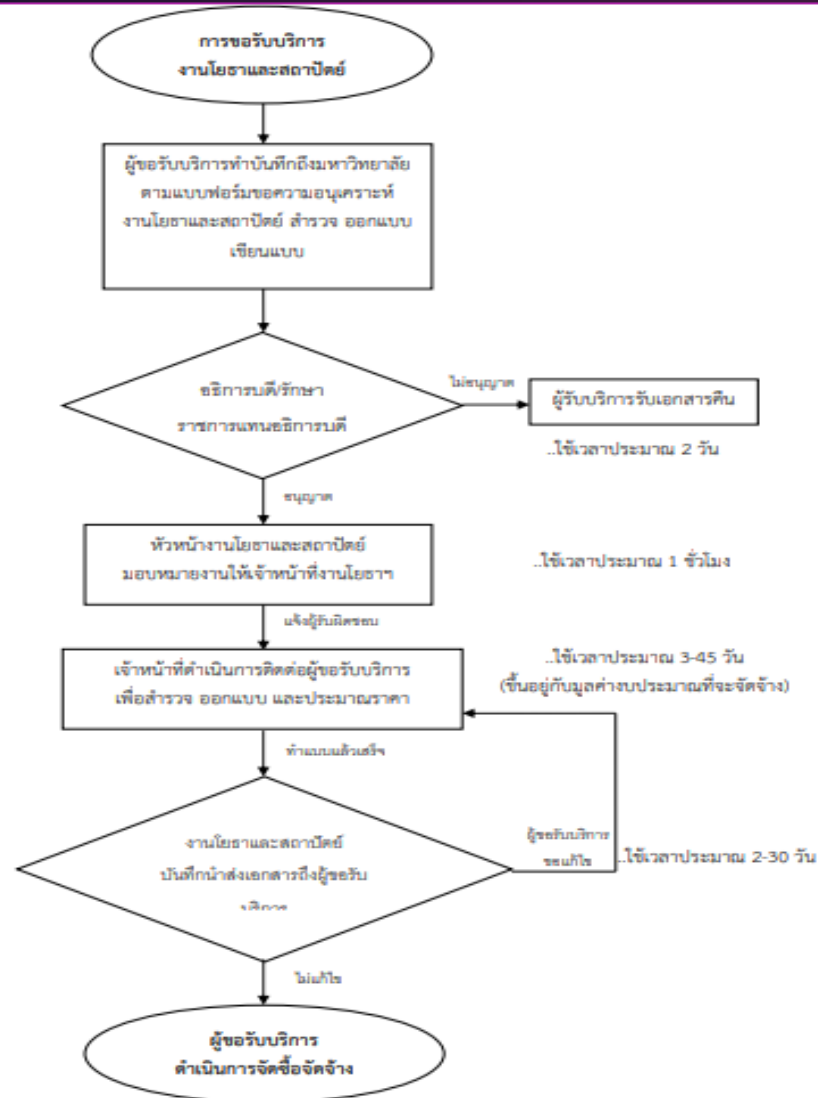
รายการที่ดินสิ่งก่อสร้าง

1. แบบรูปรายการพร้อมเอกสารประกอบแบบรูปรายการ
2. ราคากลางหรือประมาณการราคา (BOQ)
3. เอกสารการแบ่งงวดงาน งวดเงิน และระยะเวลาการก่อสร้าง

ทั้ง 3 รายการ จัดทำโดยงานโยธาและสถาปัตยกรรม โครงการจัดตั้งกองอาคารสถานที่และบริการ มหาวิทยาลัยราชภัฏนครราชสีมา

# ขั้นตอนการขอรับบริการจากงานโยธาและสถาปัตยกรรม

ที่มา:โครงการจัดตั้งกองอาคารสถานที่และบริการ



## ขั้นตอนการขอรับบริการจากงานโยธาและสถาปัตยกรรม

1. ผู้ขอรับบริการทำบันทึกข้อความถึงมหาวิทยาลัยตามแบบฟอร์มขอความอนุเคราะห์งานโยธาและสถาปัตยกรรม สํารวจ ออกแบบ เขียนแบบ เพื่อให้มหาวิทยาลัยอนุญาตให้ปรับปรุงก่อสร้าง และมอบหมายมาที่งานโยธาและสถาปัตยกรรม โดยเอกสารจะไปตามระบบของงานบริหารทั่วไป กองกลาง ใช้เวลาประมาณ 2 วัน
2. เมื่ออธิการบดี/รักษาการแทนอธิการบดี มอบหมายมาที่งานโยธาฯ แล้ว หัวหน้างานโยธาฯ บันทึกมอบหมายงานให้เจ้าหน้าที่ภายในหน่วยงาน เพื่อสํารวจ ออกแบบ และประมาณราคา ใช้เวลาประมาณ 1 ชั่วโมง
3. เจ้าหน้าที่ดำเนินการติดต่อผู้ขอรับบริการเพื่อขอรายละเอียดงาน สํารวจ ออกแบบ และประมาณราคา ใช้เวลาในการดำเนินการประมาณ 3-45 วัน ขึ้นอยู่กับมูลค่างบประมาณที่จะจัดซื้อจัดจ้าง
  - กรณีโครงการมีมูลค่าไม่เกิน 500,000 บาท ใช้เวลาดำเนินการ 3-7 วัน
  - กรณีโครงการมีมูลค่าเกิน 500,000 บาท แต่ไม่เกิน 2,000,000 บาท ใช้เวลาดำเนินการ 10-14 วัน
  - กรณีโครงการมีมูลค่า 2,000,000 บาท แต่ไม่เกิน 5,000,000 บาท ใช้เวลาดำเนินการ 15-30 วัน
  - กรณีโครงการมีมูลค่าเกิน 5,000,000 บาทขึ้นไป ใช้เวลาดำเนินการ 30-45 วัน
4. หลังจากเจ้าหน้าที่ดำเนินการสํารวจ ออกแบบ และประมาณราคา เสร็จเรียบร้อยแล้ว งานโยธาและสถาปัตยกรรมจะทำบันทึกข้อความนำส่งเอกสารรายการประมาณราคา รายการประกอบแบบ และแบบรูปรายการนำส่งผู้ขอรับบริการ หากผู้ขอรับบริการต้องการแก้ไข งานโยธาฯ จะมอบหมายผู้รับผิดชอบดำเนินการแก้ไขและนำส่งผู้ขอรับบริการอีกครั้ง ใช้เวลาแก้ไขประมาณ 2-30 วัน (ขึ้นอยู่กับมูลค่างบประมาณที่จะจัดซื้อจัดจ้าง)
5. ผู้ขอรับบริการรับเอกสารรายการประมาณราคา รายการประกอบแบบ และแบบรูปรายการ นำไปดำเนินการจัดซื้อจัดจ้างตามระเบียบราชการต่อไป

# ตัวอย่างบันทึกข้อความ



## บันทึกข้อความ

งานโยธาและสถาปัตย์  
เลขที่: 0363/2564  
วันที่: 11 ตุลาคม 2564

ส่วนราชการ... หลักสูตรวิทยาศาสตร์บัณฑิต สาขาวิชาอาชีวอนามัยและความปลอดภัย คณะสาธารณสุขศาสตร์

ที่ สท.๓๓๐/๒๕๖๔ วันที่ ๑๑ ตุลาคม ๒๕๖๔

เรื่อง... ขออนุญาตและขอใบรายชื่อรายการและปริมาณงาน (BOC) สิ่งก่อสร้างปีเดียว

สิ่งที่ส่งมาด้วย... แบบแปลนห้องปฏิบัติการจุลชีววิทยาและปรสิตวิทยา อาคาร 38 ชั้น 3

เรียน... ผู้อำนวยการโครงการจัดตั้งกองอาคารสถานที่และบริการ

เนื่องจาก หลักสูตรวิทยาศาสตร์บัณฑิต สาขาวิชาอาชีวอนามัยและความปลอดภัย ได้ดำเนินการจัดทำคำของบประมาณรายจ่าย ปีงบประมาณ ๒๕๖๖ (งบประมาณแผ่นดิน) โดยหลักสูตรมีความประสงค์ที่จะปรับปรุงห้องปฏิบัติการจุลชีววิทยาและปรสิตวิทยา จำนวน ๑ ห้อง ณ อาคารปฏิบัติการรวมอาคาร ๓๘ ชั้น ๓ ห้อง ๓๘.๓.๑๘ เพื่อเพิ่มประสิทธิภาพและบรรยากาศในการเรียนการสอน และเพื่อพัฒนาเป็นห้องปฏิบัติการที่ได้มาตรฐาน สำหรับให้บริการวิชาการหารายได้ให้กับมหาวิทยาลัย

ทั้งนี้ หลักสูตร ฯ จึงขออนุญาตและขอใบรายชื่อรายการและปริมาณงาน (BOC) ของห้องปฏิบัติการดังกล่าว ตามแบบแปลนห้องที่แนบมาพร้อมนี้ ขออนุญาตทำหนังสือรายชื่อรายการและปริมาณงาน (BOC) ภายในวันที่ ๑๓ ตุลาคม ๒๕๖๔ เพื่อเตรียมการจัดทำคำของบประมาณรายจ่าย ปีงบประมาณ ๒๕๖๖ หากท่านมีข้อสงสัยสามารถประสานงานได้ที่ อาจารย์ ดร.พญมล น้อยรินทร์ เบอร์โทร ๐๙๔-๑๔๘๔๕๕๙๙

จึงเรียนมาเพื่อโปรดพิจารณาให้ความอนุเคราะห์ จักเป็นพระคุณยิ่ง

(อาจารย์อุชาวดี ไพราม)  
ประธานหลักสูตรวิทยาศาสตร์บัณฑิต  
สาขาวิชาอาชีวอนามัยและความปลอดภัย

มอบหมาย รักษาราชการแทน  
ศาสตราจารย์ ดร.พญมล น้อยรินทร์  
รองอธิการบดี

11/10/64



## บันทึกข้อความ

ส่วนราชการ งานโยธาและสถาปัตย์ สำนักงานอธิการบดี มหาวิทยาลัยราชภัฏนครราชสีมา โทร.๓๓๒๑

ที่ ยธ.๐๔๔๓/๒๕๖๔ วันที่ ๒๖ ตุลาคม ๒๕๖๔

เรื่อง... นำส่งแบบรูปรายการและรายการประมาณราคางานปรับปรุงห้องปฏิบัติการสุขศาสตร์อุตสาหกรรม พร้อมครุภัณฑ์ประกอบ อาคาร ๓๘ ห้อง ๓๘.๓๑๙

เรียน... คณบดีคณะสาธารณสุขศาสตร์

ตามที่ คณะสาธารณสุขศาสตร์ได้ขออนุญาตและขอใบรายชื่อรายการและปริมาณราคางานปรับปรุงห้องปฏิบัติการสุขศาสตร์อุตสาหกรรม พร้อมครุภัณฑ์ประกอบ อาคาร ๓๘ ห้อง ๓๘.๓๑๙ บัณฑิต งานโยธาและสถาปัตย์ได้ดำเนินการสำรวจ ออกแบบ เขียนแบบและประมาณราคาแล้วเสร็จ โดยใช้งบประมาณเป็นจำนวนเงินทั้งสิ้น ๓,๐๔๙,๕๐๐ บาท (สามล้านบาทถ้วนห้าร้อยบาทถ้วน) จึงขออนำส่งแบบรูปรายการและรายการประมาณราคา รายละเอียดตามเอกสารแนบ ดังนี้

๑. รายการประมาณราคา	จำนวน	๕	แผ่น
๒. แบบรูปรายการ	จำนวน	๓	แผ่น
๓. บันทึกข้อความที่ สท.๓๓๐/๒๕๖๔	จำนวน	๒	แผ่น

จึงเรียนมาเพื่อพิจารณา

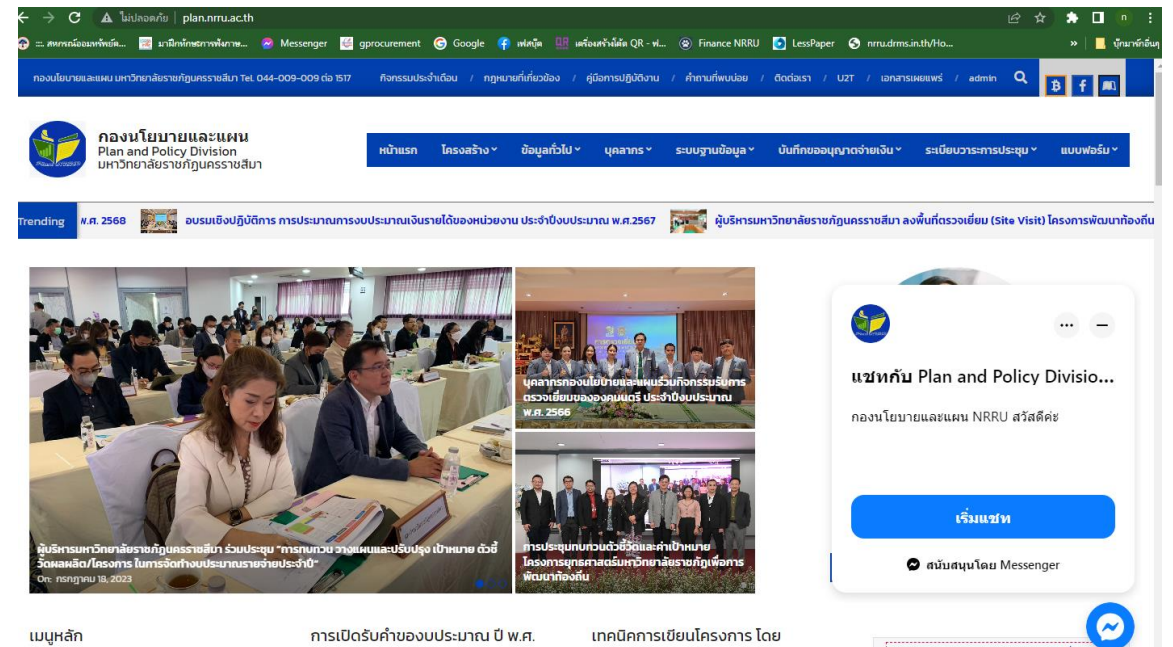
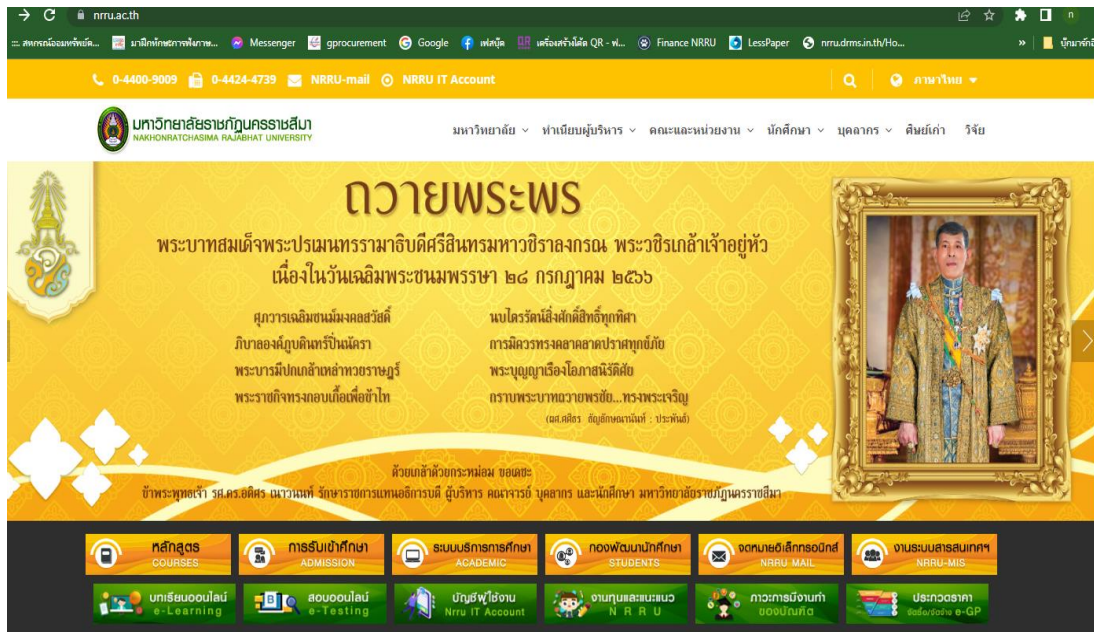
( นายเชมรัฐ ปิ่นตระกูล )  
หัวหน้างานโยธาและสถาปัตย์



# ลิงค์แบบฟอร์มคำขอของบลงทุน

▶ [http://plan.nrru.ac.th/?page\\_id=2979](http://plan.nrru.ac.th/?page_id=2979)  
แบบฟอร์ม

▶ ลำดับ 009 แบบฟอร์มคำขอของบลงทุน 65



เมนูหลัก

การเปิดรับคำขอประมาณ ปี พ.ศ.

เทคนิคการเขียนโครงการ โดย